

**KONCEPCJA ARCHITEKTONICZNA BUDYNKU
CENTRUM DYDAKTYCZNEGO NAUK
MEDYCZNYCH I NAUK O ZDROWIU
UNIwersytetu HUMANISTYCZNO-
PRZYRODNICZEGO IM. JANA DŁUGOSZA
W CZĘSTOCHOWIE**



ZAGOSPODAROWANIE TERENU

Budynek został zwrócony frontem w kierunku pozostałych budynków uniwersyteckich i placu powstałego na skrzyżowaniu historycznych ulic gen. J. Chłopickiego i D. Zbierskiego.

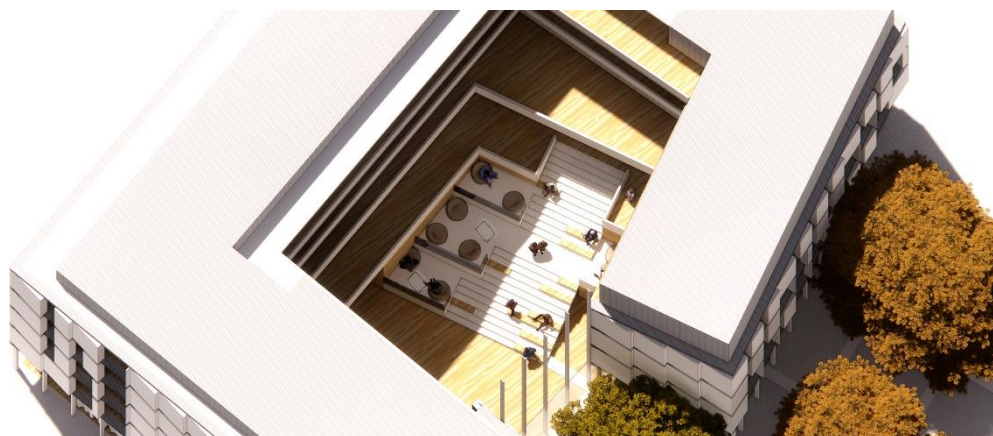
Bryła budynku jest foremna, złożona z dwóch traktów w kształcie liter L. Centralną część budynku tworzy atrium otwarte przeszkloną ścianą w stronę placu. Podłoga atrium to strefa studenta a jednocześnie otwarta klatka schodowa ukrywająca pod sobą pomieszczenia przyszłych laboratoriów z niezależnym wejściem od strony placu.

Wjazd do garażu zaprojektowano poprzez otwartą pochylnię od strony zachodniej (sąsiaduje z oficynami gospodarczymi na działce sąsiedniej).



ZASADA KOMPOZYCJI I UKŁAD FUNKCJONALNY

Ze względu na bardzo ograniczoną powierzchnię użytkową zdecydowano się na wertykalny układ przestrzeni wspólnych w formie atrium. Takie rozwiązanie pozwoliło na stworzenie wartościowych przestrzeni otwartych budynku (hall, strefa studenta, komunikacja) przy zachowaniu rygorystycznych parametrów powierzchniowych.



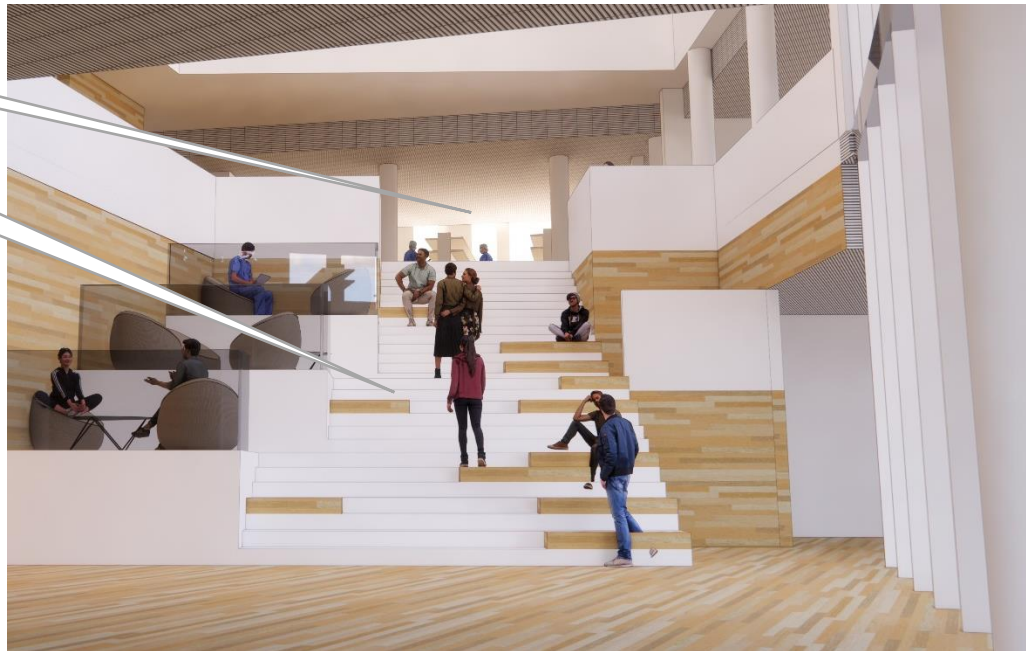
Funkcje budynku ułożono poziomami zgodnie z zasadą że pomieszczenia z największą liczbą użytkowników umieszczono na niższych poziomach. Ułatwia to jednocześnie ewakuację w razie zagrożenia.

Do ewakuacji przygotowano dwie klatki schodowe z bezpośrednimi wyjściami na zewnątrz. Jedna z klatek jest wyposażona w windę obsługującą wszystkie kondygnacje budynku.

PARTER

pracownie

strefa studenta / hall



Parter w części wspólnej został zaprojektowany jako przeszklona przestrzeń umożliwiająca w razie konieczności łączenie powierzchni we wspólną całość:

Główna sala, hall, strefa studenta (stopnie)

Pod strefą studenta / otwartą klatką schodową ukryto powierzchnie niezależnych laboratoriów z dostępem do głównego obszernego szachtu technicznego prowadzącego na dach.

PIĘTRO +1+2

główna sala

Możliwość łączenia przestrzeni hallu, głównej sali i strefy



Pozostałe sale wykładowe i sale zajęć umieszczono na piętrze 1 i 2. Dzięki zastosowaniu otwartej klatki schodowej w atrium piętro płynnie łączy się z parterem. Na piętrze 1 i 2. zaprojektowano zespoły szatni dla studentów.

PIĘTRO +3+4

Na najwyższych kondygnacjach umieszczono gabinety pracowników naukowych. Powierzchnia użytkowa gabinetów została zmniejszona w stosunku do powierzchni sugerowanej w regulaminie, ale gabinety zostały wyposażone w balkony co rekompensuje utratę powierzchni i umożliwi ich powiększenie w przyszłości.

Na najwyższej kondygnacji użytkowej (+4) w sąsiedztwie pomieszczenia socjalnego zaplanowano patio dostępne dla pracowników.

ROZWIĄZANIA KONSTRUKCYJNE I WYKOŃCZENIOWE

KONSTRUKCJA I WYPOSAŻENIE TECHNICZNE

konstrukcja żelbetowa monolityczna słupowo- płytowa. W budynku zaprojektowano dwa szachty techniczne – dla każdego skrzydła budynku, przy czym szacht w części zachodniej obsługuje również laboratoria położone w parterze. W tym szachcie przewidziano pomosty rewizyjne na wszystkich kondygnacjach.

ELEWACJA

Zastosowano kolorystykę białą-szarą, dopasowaną do budynków istniejących kampusu. Elewacje zaprojektowano na modularnej siatce w formie ścianek wypełniających o trzech różnych szerokościach. Zależnie od funkcji ścianki mogą być szklane, perforowane lub pełne. Materiał: włóknocement na ruszcie. Pasy poziome zostały podkreślone profilami stalowymi, ciemnoszarymi. Obudowa urządzeń technicznych na dachach i elementów drugorzędnych: siatki elewacyjne cięto-ciągnione.

WYKOŃCZENIE WNETRZ

Zastosowano ściany tynkowane na biało, w strefie atrium okładziny fornirowane. Główne schody z białego lastrico.

BILANS TERENU

	Powierzchnia [m ²]	Udział procentowy	Dopuszczalne <i>Decyzja LICP</i>
Powierzchnia działki	1 420	100%	
Powierzchnia zabudowy	858,1	60,4%	70%
Powierzchnia utwardzona	338,6	23,9 %	
Powierzchnia biologicznie czynna	223,3	15,7%	15%
Wysokość zabudowy	20,4 m		24 m

ZESTAWIENIE POWIERZCHNI UŻYTKOWYCH

Lp.	Funkcja pomieszczenia	Ilość.		Powierzchnia	Kondygnacja
A	Gabinety	40		470,00	
A1	Pomieszczenie biurowe	30	12,00	360,00	
A2	Pomieszczenie biurowe z ustępem	10	19,00	190,00	
A3	Pomieszczenie socjalne	1		20,50	4
B	Zespół sal wykładowych			359,60	
B1	Sala wykładowa	2			
	B1.1			38,20	0
	B1.2			37,20	0
B2	Sala wykładowa	4			
	B2.1			50,50	0
	B2.2			42,50	1
	B2.3			39,80	1
	B2.4			39,80	1
B3	Sala wykładowa	1		101,40	0
B4	Pomieszczenie sterowni	1		10,20	0
C	Zespół pracowni chemicznych			577,80	
C1	Pracownia chemiczna	10			
	C1.1			53,00	1
	C1.2			53,00	1

	C13			53,00	1
	C14			53,00	1
	C15			53,00	1
	C16			52,70	2
	C17			52,70	2
	C18			53,00	2
	C19			53,00	2
	C110			53,00	2
C2	Pomieszczenie szatni damskiej	2			
	C2.1			7,80	1
	C2.2			7,80	2
C3	Pomieszczenie szatni męskiej	2			
	C3.1			7,80	1
	C3.2			7,80	2
C4	Pomieszczenie socjalne	1		14,50	2
C5	Magazyn gazów technicznych	1		2,70	-1
D	Strefa studenta			21,10	
E	Pomieszczenia higieniczno-sanitarne			95,30	
	E1 - E3	3	27,10	81,30	
	E5 - E8	4	3,50	14,00	
F	Pomieszczenia techniczne			23,00	
	F1 Węzeł cieplny			10,20	-1
	F2 Rozdzielnia el.			8,50	
G	Pomieszczenia gospodarcze			4,90	
	G1 - G2	2	4,20	8,40	4
H	Komunikacja			499,10	
	H1 Klatka sch. (suma kond.)			47,80	
	H2 Klatka sch. (suma kond.)			79,10	
	H3 Winda			6,30	
	H4 Komunikacja og. parter			35,90	0
	H5 Komunikacja og. +1			121,80	1
	H6 Komunikacja og. +2			92,00	2
	H7 Komunikacja og. +3			64,50	3
	H8 Komunikacja og. +4			51,70	4
I	Strefa wejściowa			128,70	
	I1 Hol główny			85,20	0
	I2 Portiernia			5,00	0
	I3 Szatnia odzieży wierzchniej			38,50	0
J	Garaż dla samochodów osobowych			633,20	-1
K	Wydzielone pomieszczenie gospodarcze			186,10	
	RAZEM:			2998,80	

PLANOWANY KOSZT INWESTYCJI

Planowany koszt inwestycji realizowanej na podstawie pracy konkursowej, w tym koszt rozbiórki, o której mowa w pkt. 17.5 pkt 3, nie przekracza kwoty określonej w pkt 6.1. regulaminu konkursu, tj. 13.500.000,00 zł netto.